

Gode BA-tilvalg og bedre uddannelsesstruktur

Beslutningsoplæg til Arts Uddannelsesudvalg og fakultetsledelsen



Om rapporten

Denne rapport er blevet til på foranledning af ARTS Uddannelsesudvalg og i forlængelse af en række forudgående notater og diskussioner i fakultetsledelsen, uddannelsesudvalget og studienævnene i 2013-14. Rapporten bygger endvidere på et både kvantitativt og kvalitativt analysearbejde omkring tilvalgene, som er pågået henover efteråret 2014. Rapporten beskæftiger sig også med hum-fagene på 3. semester, som rummer nogle af de samme udfordringer som de egentlige tilvalg (bla. forsinkelse), og som derfor med fordel kan ses i sammenhæng med disse. Rapporten *opsummerer* på den baggrund vores nuværende viden om, hvad gode tilvalg er og kan være og giver på den baggrund en række *anbefalinger* til uddannelsesudvalget og fakultetsledelsen.

Baggrundsgruppen, der har forestået analysearbejdet, består af:

Lars Kiel Bertelsen (projektleder)
Hanne Johansen (uddannelseskonsulent, IÆK)
Peter Thuborg (uddannelseskonsulent, IKS)
Søren Balsløv Fransén (uddannelseskonsulent, IUP)
Jannie Laigaard (AU Studier-VEST)
Sara Badstue Larsen (AU Studier-SNUK)

Indledende om BA-tilvalg på ARTS (Aarhus-modellen)

BA-tilvalgene på ARTS adskiller sig fra tilvalgene på fx KU ved i udgangspunktet at være tænkt som sammenhængende, studieordningsbelagte uddannelsesmoduler á 45 ECTS. Der er altså ikke tale om frie valgfag, men om særligt tilrettelagte forløb, der er rettet mod at give de studerende en særlig viden og kompetence ved siden af eller som supplement/toning af deres grundfaglighed. Der synes at være meget bred konsensus omkring denne måde at tænke BA-tilvalg på, både blandt studerende og VIP'er. Meget få fagmiljøer har i løbet af processen udtrykt ønske om at etablere monofaglige BA-uddannelser, og det er værd at bemærke, at de studerende i de to studienævn, der pt. har tilvalg efter Aarhus-modellen (IÆK/IKS), ved flere lejligheder har udtrykt meget tydeligt, at det er vigtigt at der sker 'noget andet' på 5.-6. semester – enten i form af mødet med en ny faglighed, eller i form af en specifik toning af grundfagligheden. Meget få ønsker 'mere af det samme' på 3. studieår.

I den nuværende forvaltning af BA-tilvalgene *skal* de studerende vælge tilvalg uden for eget fagområde og 'tvinges' dermed til at komme (lidt eller meget) på afstand af deres grundfaglighed. Også denne tilskyndelse til at orientere sin uddannelse tværfagligt eller give den en defineret toning synes der at være bred studenteropbakning til. Kvaliteten af tværfagligheden/toningen bliver specielt tydeligt i tilbageblik på læringsprocesserne, hvor både igangværende kandidatstuderende og beskæftigede alumner i de kvalitative dele af arbejdsgruppens analyser har peget på, at BA-tilvalget har været væsentligt for deres forståelse af egen grundfaglighed og for deres efterfølgende jobsøgning og beskæftigelse. En af de interviewede kandidatstuderende udtrykker det klart: *"Langt de fleste får en oplevelse af, at de virkelig kan meget, når de kommer ud på et tilvalg. Tilvalg er en virkelig god måde at definere, hvad det er man kan."* Og en anden kandidatstuderende har humoristisk blik for, at reflektive læringsprocesser kræver tid: *"Tofagligheden var god, kan jeg se nu. Jeg syntes ikke det var fedt, da jeg sad i det [...] Jeg ville hellere have læst noget Heidegger. Men nu kan jeg se, at det var godt."* En beskæftiget alumne udtrykker meget præcist, hvordan udfordringerne ved at møde en ny faglighed er yderst kvalificerende i et beskæftigelsesperspektiv: *"Du lærer at flette dit eget fag sammen med et andet fag, og det er jo vigtigt for, at du overhovedet senere kan flette det sammen med dét, der efterspørges på arbejdsmarkedet"* (se bilag 1 og 2).

Ved så tydeligt at være henvendt til nogle *andre* studerende end udbyderfagets egne (og ovenikøbet fra alle mulige forskellige fag), er BA-tilvalgene på ARTS udfordrede

af nogle af de samme problemstillinger som Profilmagene på KA-uddannelserne¹ – og rummer formodentlig også nogle af de samme potentialer, hvis vi forstår at udvikle dem fornuftigt. Nogle af rapportens anbefalinger tager derfor afsæt i erfaringerne fra fagudviklingen af profilmagene.

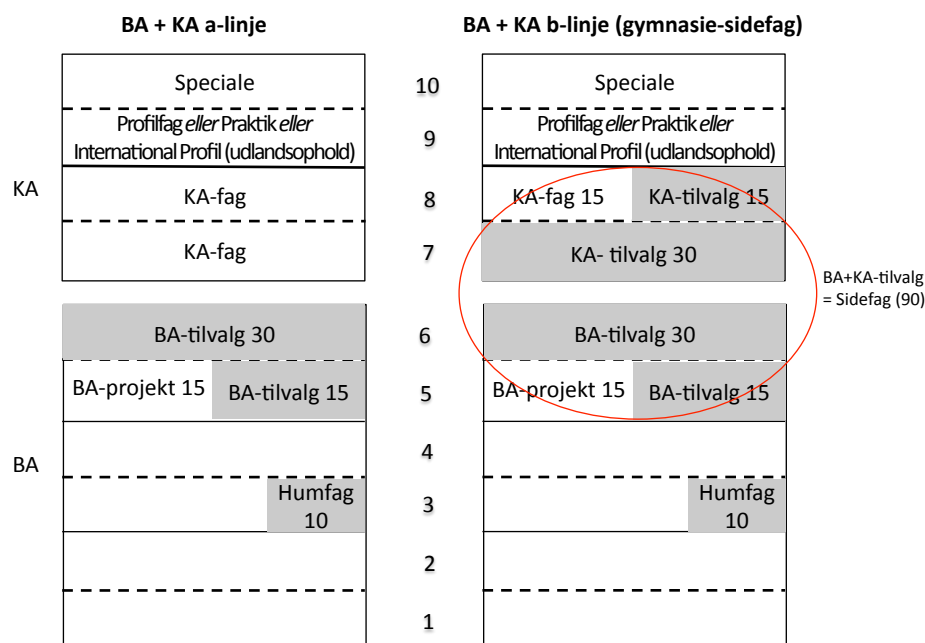
BA-tilvalgenes forskellige funktioner

Arbejdsgruppen er opmærksom på, at BA-tilvalgene tjener en række meget forskellige funktioner rundt omkring på fagene. De væsentligste er formodentlig:

- Del af sidefag i kombination med KA-tilvalg for de gymnasierettede uddannelsers vedkommende
- Rekrutteringskanal til KA-uddannelser (tilvalget som indgang/forberedelse til de studerende, der skifter fag ved overgangen fra BA til KA)
- Studentervolumen: Samlæsning af BA med BA-tilvalg løfter volumen på visse mindre fag
- 'Sandkasse' for fagudvikling på nogle fag (her udvikler man noget, der er 'på kanten af' kernefagligheden eller dyrker tværfaglighed, udvikler alternative undervisningsformer osv.)
- 'Must-have' fagligheder, som ikke kan opretholdes som selvstændige BA- eller KA-uddannelser

Disse meget forskelligartede funktioner er imidlertid ikke nødvendigvis i samklang med ønsket om god uddannelsesmæssig kvalitet i tilvalgene. Arbejdsgruppen har derfor systematisk forsøgt at adressere problemstillingen ud fra spørgsmålet "Hvad er god kvalitet ved BA-tilvalg set i et uddannelsesmæssigt perspektiv?", eller, for at udtrykke det på en anden måde: Hvem er det, der har 'ret' til et tilvalg: fagene eller de studerende? Denne rapportes anbefalinger tager udgangspunkt i, at hensynet til at kunne tilbyde de studerende et tilvalg af høj faglig og pædagogisk kvalitet vejer tungest.

Grafisk fremstilling af nuværende studiestruktur



¹ Se Gudnitz, Majken Leth & Keiding, Tina Bering: *Profilmag i didaktisk perspektiv*, CUDIM, AU 2014.

Hovedudfordringer: Udlandsophold og fremdrift

Ud over det indlysende, primære ønske om at styrke tilvalgenes kvalitet har baggrundsgruppen fokuseret på de to politisk definerede ønsker, fakultetsledelsen har formuleret, nemlig 1) styrkelse af de studerendes mulighed for at komme til udlandet på 3. studieår; 2) hensynet til fremdrift (minimere studiestrukturelle 'bump på vejen'). Hvad angår ønsket om at styrke muligheden for udlandsophold har det været en præmis for arbejdet, at en eventuel ny struktur ikke ødelægger allerede eksisterende udvekslingsordninger, som typisk findes på 4. semester på sprogfagene. Hvad angår hensynet til studiefremdrift har arbejdet især fokuseret på at finde løsninger på 5. semesters studiestrukturelle problem (start på tilvalg samtidig med afslutning af BA-projekt på grundfag).

Omfanget af BA-tilvalgene på ARTS

Arbejdsgruppen har i sine kvantitative analyser bestræbt sig på at frembringe overbliksskabende makro-tal på institut- og fakultetsniveau. Som det fremgår af figurerne og oversigterne i [bilag 3](#), rummer ARTS i øjeblikket en meget bred og størrelsesmæssigt divers vifte af BA-tilvalg. Tilvalgene fordeler sig på IÆK og IKS, idet IUP ikke har tilvalg efter Aarhus-modellen på BA-uddannelsen i Uddannelsesvidenskab. Antallet af tilvalg og studenterpopulationerne på dem afspejler nogenlunde størrelsesforskellene mellem de to institutter: IÆK udbyder ca. 2/3 af de i alt 48 BA-tilvalg, som udbydes på ARTS (i 2014 28 ud af de 48 BA-tilvalg), ligesom ca. 2/3 af fakultetets BA-studerende læser på IÆK, hvilket også ses afspejlet i optaget på BA-tilvalgene, hvor 627 studerende ud af de i alt 945 BA-tilvalgsstuderende i 2014 læser på IÆK. Transporten mellem institutterne (dvs. studerende der tager tilvalg på tværs af institutgrænsen) er også er nogenlunde afbalanceret (med en lille overvægt af IÆK-studerende der tager tilvalg på IKS). Se [bilag 4](#).

BA-tilvalgene som 'trædesten' eller 'shifter' mellem BA og KA

Omfanget af studerende, der tager en anden kandidatuddannelse end deres BA-grundfaglighed, er overraskende stort på ARTS, nemlig *ca. en tredjedel af alle studerende* (tallet er stabilt/let stigende i årene 2012-13-14).² En del af grunden til det store tal er naturligvis fremkomsten af nye, tværgående kandidatuddannelser uden selvstændig BA-indgang (fx Oplevelsesøkonomi, Retorik og Internationale studier), men der er også mange studerende, som benytter BA-tilvalgene som trædesten ind i en ny faglighed; *enten* ved at benytte tilvalget som direkte adganggrundlag til et nyt KA-fags A-linje *eller* ved at bygge et gymnasierettet KA-tilvalg oven på BA-tilvalget (sidefag) og derved blive tofaglige kandidater *eller* ved at skifte til nyt KA-fags C-linje efter sidefag og på den måde 'skifte i vadestedet' og afslutte KA-uddannelsen på nyt fag i stedet for at vende hjem til BA-grundfaget.

Disse sporskift i studieforløbet må antages at være individuelt meget velbegrundede og ofte med et strategisk erhvervsigte for øje. Det er forventeligt, at dimensioneringen i sin nuværende form vil begrænse muligheden for fleksibilitet i uddannelsesmarkedet. Færre pladser på kandidatlinjerne vil resultere i at studerende i højere grad vil gøre brug af deres retskrav. Den pause mellem BA og KA, som nogle studerende tidligere har taget, vil vi nok ikke se så meget til, da de studerende kan frygte for aldrig at få en KA plads. Dette kan resultere i en bedre fremdrift, men omvendt kan det få store konsekvenser for de studerendes mobilitet. Kun meget få pladser vil være tilbage til ikke-retskravsstuderende (studieskiftere og internationale studerende).

man kan derfor frygte, at vores kandidater fremover vil blive mindre mobile. Denne mobilitet mellem fagene er et meget væsentligt karakteristikon ved de human-

² For uddybning og detaljering af tallene, se rapporten *Bachelorers videre forløb på AU*, august 2014.

istiske uddannelser på Aarhus Universitet, og vores studerende må derfor antages at være blandt de mest tværfaglige i landet. Arbejdet med BA-tilvalgene bør efter arbejdsgruppens mening fortsat understøtte denne mobilitetsmulighed. Alumnerne fremhæver tvær- eller flerfagligheden som vigtig i forhold til at skabe adgang til arbejdsmarkedet (se bilag 2), men det afgørende i denne sammenhæng er, at *BA-tilvalget spiller en væsentlig rolle i valget af KA-uddannelse, både for de studerende, der vælger at skifte fag, og for de studerende, der vælger at vende hjem til BA-grundfaget*. De studerende udtrykker i de kvalitative dele af analysearbejdet, at dette skyldes tilvalgenes strukturelle placering på 3. studieår; at de giver mulighed for at stifte nærmere bekendtskab med det fag, man måtte overveje; og endelig at selve valgsituationen sidst i BA-uddannelsen i sig selv igangsætter refleksioner over videre uddannelses- og karrieremuligheder. Dette 'refleksionspotentiale' ved BA-tilvalgene kan formodentlig udnyttes bedre og mere systematisk og ekspliciteret end det sker i øjeblikket.

Hvad siger de studerende om kvalitet i BA-tilvalg?

I de kvalitative fokusgruppeinterviews, arbejdsgruppen har gennemført med kandidatstuderende og studenterstudievejledere, efter de har gennemført BA-tilvalg, giver de studerende udtryk for, at der er en række udfordringer forbundet med tilvalgene. Først og fremmest skelner de studerende i tilbageblik på deres BA-tilvalg mellem to typer af tilvalg, som vi kan kalde henholdsvis 'Det monofagligt kompetenceopbyggende tilvalg' (typisk mindre tilvalg med samlæsninger med BA-fag) og 'Det selvstændigt og særligt tilrettelagte tilvalg' (typisk større tilvalg med egne hold). Dernæst fremfører de med stor vægt, at det er meget afgørende, at man på dette stadie i uddannelsen bliver mødt som en person med faglige ressourcer, og at man bliver inddraget i den nye faglighed på en måde, så man kan bruge sin grundfaglighed i et kvalificeret samspil med den nye faglighed. Denne oplevelse svarer meget nøje til de studerendes oplevelse af profilfagene på kandidatuddannelserne, hvor det netop har været de profilfag, der forstod at anerkende og inddrage de studerendes grundfaglige kompetencer, der er lykkedes bedst. En af de interviewede studerende udtrykker direkte, at *"tilvalgene kunne lære meget af profilfagene. Man kan lære af andres måder at bedrive fagligheder på."*

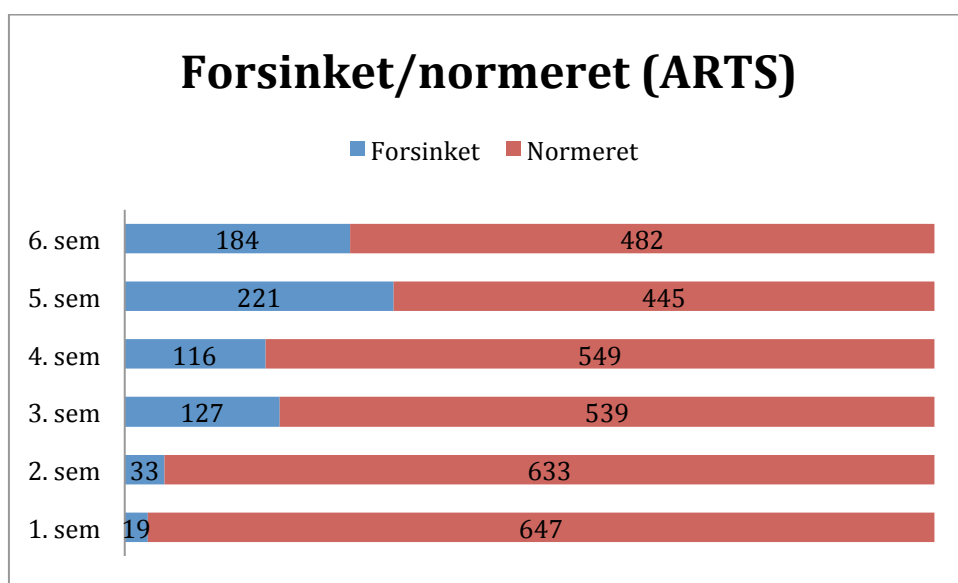
Af samme grund er de studerende generelt kritiske over for tilvalg, hvor 3.-års studerende bliver undervist sammen med nystartede bachelorstuderende på 1. eller 2. semester, og foretrækker tilvalg, hvor de tilvalgsstuderende har deres eget hold eller på anden vis et samlende forum, fx selvstændig instruktørundervisning. Set fra et studenterperspektiv er der altså i nogle tilvalg en konflikt mellem anerkendelse/inddragelse af de studerende og tilvalgets bestræbelse på at give de studerende så meget BA-grundfaglighed som muligt som basis for videre studier på sidefagene. Nogle tilvalg omtales sågar som "en BA koft ned til 45 ECTS." Problemstillingen er specielt tydelig i nogle af de fagligheder (fx sprogfag), hvor opøvelsen af en konkret færdighed (fx sprogbeherskelse) fylder meget. Denne problemstilling bør undersøges nøjere end denne arbejdsgruppe har kunnet gøre det, for både ud fra et fremdrifts- et studiemiljø- og et rimelighedsperspektiv er det helt uholdbart, hvis tilvalgene ikke respekterer ECTS-belastningen. I det tilfælde har vi nemlig *på forhånd* lavet tilvalg, der ikke kan gennemføres på normeret tid. Det bør i særlig grad undersøges, om vi *de facto* har sidefag, som ikke kan gennemføres på normeret tid, fordi studieordningerne enten er for komprimerede, eller fordi der ift. opnåelse af gymnasiekompetence stilles faglige krav, der simpelthen ikke kan opnås inden for rammerne af de ECTS, der er til rådighed for et sidefag.

De studerende fremfører også i mange sammenhænge, at *tilrettelæggelsen* af BA-tilvalgene er afgørende for god kvalitet. Her peges der især på tilrettelæggelsen af 5. semester, der som bekendt i øjeblikket er belastet af, at de studerende skal færdiggøre BA-projektet samtidig med at de begynder på det nye tilvalg. Fra flere sider er det blevet

foreslået at følge det gode eksempel fra BA-tilvalget Film & Medier, hvor tilvalget på 5. semester har en arbejds- og eksamensform baseret på afløsning via løbende deltagelse og portfolioproduktion, hvilket giver de studerende luft til både at møde det nye fag og afslutte BA-projektet.

BA-tilvalgene som forsinkelsesfaktor

Arbejdsgruppen har i samarbejde med Mette Qvist Jensen analyseret tilgængelige nyere data fra bl.a. studieledertallene (se bilag 5). På den baggrund må vi konkludere, at der sker en forholdsvis markant forsinkelse af de studerende i forbindelse med deres 3. og 5. semester. Billedet er komplekst, fordi tallene er dynamiske (studerende frafalder/forsinkes undervejs i studiet og 'skubber forsinkelse foran sig'), og vi har derfor forsøgt at rensse tallene for disse usikkerheder, ligesom vi har taget ITT-studerende ud af regnestykket, da der her ofte finder en forsinkelse af mere 'teknisk' karakter' sted (meritoverførsel, der kommer efterlods). De rensede tal for årgang 2011 (kun aktive studerende indskrevet på uddannelser med tilvalg) kan ses i nedenstående figur. Søjlerne angiver antallet af henh. forsinkede/ikke-forsinkede studerende målt efter afslutningen af de pågældende semestres eksamensterminer. Heraf fremgår det tydeligt, at ARTS generelt har en god gennemførelsesrate på BA'en, men også at forsinkelserne især opstår i forbindelse med 3. og 5. semester. På 3. semester bliver ca. 100 studerende forsinket (fra 33 til 127 studerende) og på 5. semester bliver yderligere godt 100 studerende forsinket (fra 116 til 221 studerende). Figuren viser også, at de forsinkede studerende kun i meget begrænset omfang formår at indhente forsinkelsen inden udløbet af det 6. semester, hvilket betyder, at mellem 1/4 og 1/3 af de studerende er forsinkede ved udgangen af 6. semester.



Der kan naturligvis være mange grunde til denne forsinkelse, fx stigende faglige krav i kombination med mindre 'nursing' på 3. semester, eller problemer med at gennemføre BA-projektet på 5. semester, hvis man ikke har skrevet flere store opgaver før. Men tallene er i arbejdsgruppens øjne udtryk for, at der finder en egentlig, systemisk forsinkelse sted, der bør adresseres med ændringer af tilrettelæggelsesmæssige, strukturelle og/eller pædagogisk art. Det er vigtigt at understrege, dels at figuren ikke siger noget om, *hvor meget* de studerende er forsinkede (hvor mange ECTS de mangler), dels heller ikke siger noget om, *hvilke discipliner*, de studerende bliver forsinket på (altså om forsinkelsen viser sig på grundfagets eller tilvalgets discipliner). Ikke desto mindre

står det temmelig tydeligt, at den studiesituation, de studerende står over for på 3. og 5. semester, koster fakultetet en betydelig forsinkelse.

Muligheder for at reducere forsinkelsen ifm. tilvalg

Al erfaring viser, at sideløbende discipliner, der ikke koordineres 'horisontalt' på semesteret, virker studieforsinkende. Det er erfaringen fra BA-projekt/tilvalg på 5. semester, og der er ingen grund til at antage, at det ikke også skulle være tilfældet for hum-fagene. Hvad angår 5.-semester problemstillingen behandler vi den selvstændigt senere i denne rapport, så her vil vi nøjes med at skitsere nogle muligheder ift. 3. semester.

Grundlæggende kan man naturligvis vælge at *afskaffe hum-fag* og håbe, at en tilbageføring til grundfaget vil give mulighed for bedre koordinering og deraf følgende mindre forsinkelse. En afskaffelse vil dog medføre temmelig omfattende studieordningsændringer for alle berørte uddannelser. Samtidig har hum-fagene været rugekasse for flere nye fagudbud, som næppe ville være blevet gennemført i regi af grundfagene, ligesom hum-fagene også har været et sted at inddrage nye kollegaer/fastholde postdocs og andre undervisere i overgangen mellem løs og fast ansættelse. Endelig er der formodentlig betydelige ressourcebesparelser ved at ikke alle fag skal udbyde disse 10 ECTS hvert efterår.

Vælger man derfor at *fastholde hum-fagene*, er det nødvendigt at finde en form, der sikrer en bedre semestervis koordinering med de øvrige discipliner på grundfagene. En af måderne at gøre dette på, kunne være ved at udbyde kurserne til en mere veldefineret kreds, altså ophæve det frie valg mellem *alle* hum-fag for *alle* ARTS-studerende. Man kunne derfor tænke sig, at nærtstående fagområder (sprog-, æstetik-, medie- osv) satte sig sammen og udviklede skræddersyede hum-fag til netop deres studerende. Det er tidligere i processen blevet foreslået, at disse mere fagspecifikke hum-fag med fordel kunne være engelsksprogede.

BA-tilvalgene som del af en udlandsstrategi

Det har været fakultetsledelsens klare ønske at forbedre de studerendes mulighed for at komme til udlandet i løbet af deres BA-uddannelse. Vi har derfor undersøgt, hvilke fag, der allerede har velfungerende udvekslingsordninger, samt hvornår i studieforløbet de er placeret. Forholdsvis få fag, primært sprogfag, har fungerende udvekslingsordninger, og de ligger i alle tilfælde på 3. og 4. semester. En løsning på 5. eller 6. semester vil derfor *ikke* kollidere med eksisterende tiltag, men kun give de studerende en ekstra mulighed. En oplagt mulighed er at gøre det enkelt at tage til udlandet på 5. eller 6. semester (afhængigt af hvor BA-projektet placeres), således at udlandsopholdet finder sted på det semester, den studerende *ikke* skriver BA-projekt. Den nuværende ITU-løsning (Individuelt tilrettelagt tilvalg i udlandet, se **bilag 6**) giver faktisk meget gode muligheder for udlandsophold for de studerende, og en form for generalisering af den model kunne derfor være den administrative løsning på udfordringen, men administrative løsninger løfter ikke i sig selv opgaven: hvis det for alvor skal lykkes at sende flere studerende ud, skal der udvikles *reelle* samarbejdsrelationer med udenlandske universiteter ude i fagmiljøerne. Det skorter ikke på aftaler; problemet er, at de ikke i alle tilfælde understøttes fagligt. Fakultetet bør derfor initiere igangsætningen af fagpakker eller "embedded mobility", hvor et fagmiljø på forhånd godkender fag på et andet universitets linje som meritgivende. Det mindsker besværet i at komme ud for den studerende og sender også et signal fra fagmiljøet til deres studerende om, at det sted og de fag faktisk er noget værd at tage.

Scenarier

På baggrund af vores analyser mener vi, at en justering af tilvalgene bør gennemføres for at:

- Sikre et tværfagligt perspektiv på ARTS' BA-uddannelser
- Sikre muligheden for mobilitet mellem ARTS' uddannelser (BA-KA)
- Styrke studerendes mulighed for at komme til udlandet
- Styrke studiefremdriften

Nedenfor vil vi give nogle bud på, hvordan man kan arbejde studiestrukturelt for at nå disse mål. Det er vigtigt at understrege, at man næppe kan tænke sig frem til én struktur, der indfrier alle mål og som tilfredsstiller alle studerendes og fags behov.

Scenarie 1 (formidsket)

BA-tilvalg reduceres til 30 ECTS på 6. semester

Fordele:

- Løser 5. semester-problemet
- Giver mulighed for at udskifte tilvalg med udlandsophold

Konsekvenser:

- Der skal køre to forskellige typer tilvalg på én gang, da de gymnasierettede tilvalg iflg. Bekendtgørelsen ikke kan være mindre end 90 ECTS (45 på BA / 45 på KA)
- De fleste BA-tilvalg vil skulle gentænkes radikalt, når de kun har 30 ECTS til rådighed
- Der skal udvikles nye 15 ECTS-discipliner på 5. semester ved siden af BA-projektet
- Der oparbejdes mindre tilvalgsfaglighed med den konsekvens, at KA-uddannelser må genoverveje, om tilvalgene kan være adgangsgivende

Scenarie 2 (uforandret)

BA-tilvalg fortsat 45 ECTS (15 på 5. semester og 30 på 6. semester)

Fordele:

- BA-tilvalg og gymnasierettede BA-tilvalg kan være identiske som nu
- 45 ECTS tilvalgsfaglighed anerkendes af mange KA-fag som adgangsgrundlag (sikrer intern mobilitet)

Konsekvenser:

- 5. semester-problemet skal løses
- 5. eller 6. semester skal kunne udskiftes med udlandsophold

Scenarie 3 (udvidet)

BA-tilvalg udvides til 60 ECTS (5. og 6. semester)

Fordele:

- Løser 5. semester-problemet
- Der oparbejdes mere tilvalgsfaglighed

Konsekvenser:

- Grundfagligheden reduceres til to år på BA'en
- BA-projektet flytter til tilvalget (skal iflg. Bekendtgørelsen ligge på 3. studieår)
- Alle sidefag skal omdannes

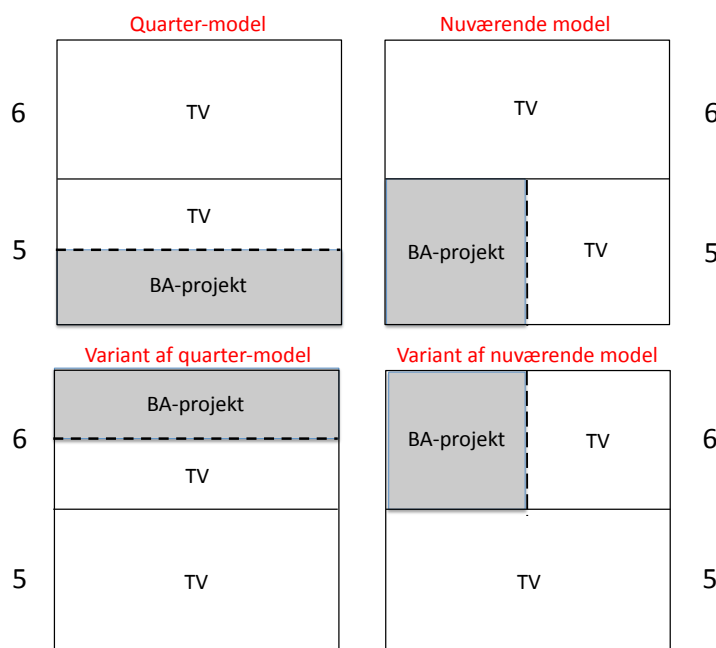
Da både studienævnene og Uddannelsesudvalget har anbefalet moderate justeringer, og konsekvenserne af både scenarie 1 og 3 er meget omfattende, peger pilen på scenarie 2 (uforandret 45 ECTS). Det lægger til gengæld eftertryk på fordringen om at finde

løsninger på modellens strukturelt betingede problemer. Her er specielt 5. semester en vanskelighed. Nedenfor præsenteres to forskellige løsninger på problemet.

Som allerede nævnt er hovedudfordringen, at de studerende skal foretage sig to meget forskellige ting på samme semester. Dette problem kan principielt løses på to forskellige måder: enten deler man semesteret 'lodret' (som nu), eller man deler det 'vandret' (ved at opdele semesteret i quarters). Se model nedenfor (TV=tilvalg).

Fordelen ved quarters er, at sammenfaldet mellem de to studieaktiviteter (i hvert fald teoretisk) ophører helt: *først* gør man det ene; *så* gør man det andet. Udfordringerne er imidlertid også lette at få øje på: Tiden til at realisere henh. BA-projektet og tilvalgsfaget indskrænkes til noget i retning af 7 uger, og muligheden for samlæsning mellem tilvalg og andre discipliner umuliggøres. Disse udfordringer bør imidlertid ikke få os til uden videre at afvise muligheden for at indføre quarters; faktisk kunne man argumentere for, at samlæsningerne er pædagogisk uhensigtsmæssige og at en så markant ny tidsmæssig ramme omkring projektskrivningen ville nødvendiggøre en relevant fagudvikling af projektet, tilpasset de nye rammebetingelser for universitetsstudier (fremdriftskrav mv.). Nogle fag forbereder allerede BA-projektet ved at bruge en disciplin på det foregående semester til at indsamle relevant materiale, hvorefter selve skriveprocessen kan komprimeres. Men tanken vil utvivlsomt møde modstand i de fagmiljøer, der opfatter BA-projektet som et mini-speciale.

Et alternativ kunne derfor være at forbedre den eksisterende model. Hvis man går ad den vej, bør man lytte til de studerende og gentænke opbygningen af tilvalgsfagene med henblik på at sikre de studerendes mulighed for at engagere sig både i BA-projektet og tilvalgsfaget. Det kunne være ved at foretage en gennemgribende homogenisering af tilvalgsfagene, sådan at *alle tilvalg har én og kun én 15 ECTS disciplin på det semester, hvor der skrives BA-projekt, og at arbejds- og eksamensformen er tilpasset, sådan at det ikke kolliderer med de studerendes sideløbende arbejde med BA-projektet*. Endelig bør man foretage en *systematisk og ufravigelig afstemning af undervisningsdage og eksamensdatoer* for de to discipliner, de studerende skal arbejde med på dette semester.



Uanset om man vælger den horisontale eller den vertikale skæring, kan man principielt forestille sig en variant, hvor BA-projektet er placeret på 6. semester i stedet for som nu på 5. semester. En placering på dette tidspunkt i studiet ville muliggøre *egentlig tværfaglig integration af grundfag og tilvalgsfag i BA-projektet* og på den måde bedre leve op til de anbefalinger, som bla. Akkrediteringsinstitutionen / ACE Danmark har givet om opbygningen af tværfaglige uddannelser.³ Også erfaringer fra eventuelle udlandsophold på 5. semester ville kunne integreres i projektet. Samtidig ville placeringen af BA-projektet blive fælles på hele ARTS, da IUPs BA i Uddannelsesvidenskab har projektet placeret på 6. semester.⁴ Endelig ville en placering på 6. semester formodentlig være mest hensigtsmæssigt for de kommende BA-uddannelser, der forventes opbygget omkring den nye bekendtgørelses mulighed for monofaglighed med profilering/toning på 3. studieår.

Hvad angår den anden del af det strukturelle problemkompleks – muligheden for at komme til udlandet – vil man som nævnt ovenfor kunne udvikle den nuværende model ved at give let og fleksibel adgang til, at 6. semester aflægges i udlandet. Uanset hvilket tilvalg den studerende har påbegyndt på 5. semester, må han eller hun derfor have mulighed for at aflægge de næste 30 ECTS i udlandet. Og omvendt: Uanset hvilket udlandsophold, den studerende påtænker på 6. semester skal han/hun have ret til at søge optag på et BA-tilvalgs 1. del.

Uanset om man vælger den nuværende 15+30-model eller varianten 30+15 er det en forudsætning, at der er selvstændige, sammenhængende 15 ECTS-discipliner til rådighed på det semester, BA-projektet er placeret på, hvis man strukturelt vil sikre, at studieforløbet inklusive udlandsophold kan gennemføres på normeret tid. Af den grund bør man som minimum homogenisere alle BA-tilvalg, så 'projekt-semesteret' kun rummer én 15 ECTS-disciplin, og man bør overveje om det vil være hensigtsmæssigt også at homogenisere den andet semester, så man får en simpel 3x15 ECTS-struktur. Af hensyn til studerende der kommer hjem fra udlandsophold og mangler 10 ECTS, kunne man også forestille sig en 15+10+20-model.

Kvalitets eftersyn af BA-tilvalg og sidefag

Uanset hvilken strukturel model, man ender med at vælge, opfordrer arbejdsgruppen til at der igangsættes et egentligt fagligt og pædagogisk gennemsyn af alle eksisterende tilvalg. I betragtning af hvilken central rolle, tilvalgene spiller i vores uddannelser, er det tankevækkende, at de ikke er blevet systematisk evalueret. Tilvalgene synes at falde imellem to stole, når det kommer til kvalitetskontrol: På den ene side er de teknisk set ikke selvstændige uddannelser, og er derfor ikke omfattet af eksterne akkrediteringsprocesser mv.; på den anden side drives de relativt autonomt af de enkelte fag, hvorfor de heller ikke har været omfattet af fakultære eller universitære koordineringer, men er blevet overladt til den mere eller mindre grundige evaluering af de enkelte discipliner, der finder sted lokalt. Der mangler derfor en egentlig, samlet kvalitetssikring af tilvalgene. Væsentlige elementer i sådan et kvalitetseftersyn bør være:

- ECTS-afstemning: Sikring af, at arbejdsbyrden ved tilvalgene er realistiske ift. ECTS-normeringen
- Tilrettelæggelse: Sikring af, at fagene er tilrettelagt på en måde, der gør det muligt for de studerende faktisk at gennemføre dem

³ Se fx rapporten *Tværfaglighed på dagsordenen – Udfordringer og potentiale*. ACE Danmark 2013: <http://akkr.dk/wp-content/uploads/akkr/Tvaerfaglighed.pdf>

⁴ Som altid er der undtagelser. På uddannelser med propædeutik kan BA-projektet være anderledes placeret. På fx religionsvidenskab skrives der BA-projekt på 7. semester.

- Faglig integration: Sikring af, at der er et fagmiljø, som er i stand til at møde og inddrage studerende, der kommer fra andre fagmiljøer end det udbydende fag

Fakultetsledelsen bør igangsætte en proces for sådan et kvalitetsgennemsyn, men selve processen bør gennemføres i regi af de ansvarlige studienævn. Man bør i den forbindelse ikke være blind for, at resultatet af gennemsynet *kan* blive, at nogle tilvalg ikke lever op til kriterierne, og at lukning af nogle tilvalg derfor kan blive nødvendig. I den forbindelse bør man efter arbejdsgruppens mening også overveje, om ARTS fortsat skal have alle de sidefag, vi har i øjeblikket. Alene på grund af deres meget beskedne studentersøgning vil flere af disse sidefag formodentlig have vanskeligt ved at indfri fordringen om faglig integration, ligesom de tidligere nævnte problemer med alt for tætpakkede studieordninger udfordrer både ECTS-normering og tilrettelæggelse.

National diskussion om sidefag

Det vil i forlængelse heraf være oplagt at ARTS, der rummer en meget bred vifte af gymnasierettede fag, tager initiativ til en national diskussion om sidefagene, også i lyset af gymnasireformerne. Sidefagene synes nemlig på mange måder at være en reminiscens fra en tid, hvor de studerende brugte langt flere år på uddannelsen end den egentlig er normeret til. De er derfor udfordret af, at det politiske system på den ene side kræver studiefremdrift og deraf følgende realistiske ECTS-normeringer; på den anden side fastholder (fx i akkrediteringer), at sidefagene skal leve op til faglige mindstekrav, der ikke er blevet justeret nævneværdigt (og som er vidt forskellige fra fag til fag).⁵ Endelig kan man sige, at de formaliserede sidefag på sin vis er en anakronisme, idet det med den nye gymnasiebekendtgørelse er de enkelte gymnasierektorer, der har bemyndigelsen til at afgøre, om en kandidat har kompetence til at undervise i et bestemt fag. En sådan diskussion bør derfor inddrage de øvrige universiteter, gymnasie-sektoren, samt de to involverede ministerier.

Efteruddannelse og vejledning

Det fremgår af de gennemførte fokusgruppeinterviews med både nuværende kandidatstuderende og beskæftigede alumner, at der på nogle BA-tilvalg mangler en grundlæggende forståelse af, hvilken målgruppe, man underviser. Selve fagligheden er der ikke noget at udsætte på, men i nogle sammenhænge er man ikke i tilstrækkelig grad opmærksom på, at denne faglighed her skal rettes mod en tværfagligt sammensat gruppe af studerende 'udefra.' Denne problemstilling mødte vi også ifm. profilfagene, og her nåede vi hurtigt et langt stykke videre ved at etablere korte kollegiale workshops, der dels rammesatte problemstillingen, dels bestod af korte oplæg med erfarings-baserede eksempler fra kollegaer. Vi anbefaler derfor at man udvikler et lignende format for tilvalgsundervisere på ARTS.

Samtidig gør fremdriftsreformen det umuligt for de studerende at vælge om, hvis de har valgt 'forkert' tilvalg. Der kræves derfor en meget grundig vejledning forud for det valg, som de studerende allerede nu oplever som meget afgørende, og som de under de nye regler utvivlsomt kun vil opleve som endnu mere afgørende. Vi anbefaler derfor at man videreudvikler vejledningsstrategien, så vi sikrer, at de studerende vælger tilvalg på et informeret grundlag og gerne med et skarpere sigte på tværfaglighedens mulighed for at understøtte 'employability,' altså efterfølgende beskæftigelsesperspektiver. Vejledningen bør være fagligt integreret i BA-forløbet, fx bygget ind i en disciplin, i samarbejde mellem VIP-underviser/studievejleder/VEST.

⁵ Faglige mindstekrav, se: <https://www.retsinformation.dk/forms/R0710.aspx?id=29265&exp=1>

Opsummering af anbefalinger / beslutninger der skal tages:

I løbet af foråret 2015 bør ARTS-UU, studienævnene og fakultetsledelsen i samarbejde med andre relevante parter, fx CUDIM og VEST, træffe beslutninger om følgende:

- *Studiestruktur:*
Under forudsætning af, at ARTS-UU tilslutter sig den overordnede anbefaling af at fortsætte med 45 ECTS tilvalg placeret på 5.-6. semester, bør UU beslutte, hvilken af de fire skitserede varianter man vælger at anbefale til fakultetsledelsen
- *Hum-fag:*
ARTS-UU bør på baggrund af de skitserede muligheder beslutte *om*, og i givet fald *hvordan*, hum-fagene skal bevares
- *Kvalitets eftersyn og mulig reduktion i antallet af tilvalg:*
ARTS-UU bør i samarbejde med studienævnene udforme en plan for et samlet kvalitets eftersyn og kriterier for en intern 'akkreditering' af BA-tilvalg
- *Internationaliseringstiltag på fagene:*
ARTS-UU og studienævnene bør i tæt dialog med projektet omkring internationalisering initiere konkrete tiltag på fagniveau til etablering/styrkelse af internationale udvekslingsaftaler / 'embedded mobility'
- *National diskussion om sidefag:*
ARTS' fakultetsledelse og AU-ledelsen bør diskutere, om det vil være hensigtsmæssigt at igangsætte en national diskussion om sidefag
- *Kurser for tilvalgsundervisere:*
ARTS-UU og studienævnene bør i samarbejde med CUDIM etablere underviser-workshops for tilvalgsundervisere
- *Vejledning om tilvalgene:*
Studienævnene bør i samarbejde med VEST igangsætte udvikling af fagligt integreret vejledning om tilvalgene

Bilag:

1. Fokusgruppeinterview med kandidatstuderende
2. Fokusgruppeinterview med beskæftigede alumner
3. Oversigt over BA-tilvalg og studenterpopulationer
4. Mobilitet, KA-tilvalg og udlandsophold på BA
5. Oversigt over forsinkelse for studerende m. tilvalg, årgang 2011
6. Notat om ITT og udlandsophold på bacheloruddannelser (ITTU)

Bilag 1

Efterbehandling af fokusgruppeinterview med kandidatstuderende

Der er afviklet to fokusgruppeinterview med kandidatstuderende: den 3. november 2014 kl. 11-12.30 med 4 studerende og kl. 14-16 med 3 studerende.

Rammesætning

De 7 kandidatstuderende dækker et rimeligt udsnit af uddannelserne på de to institutter på Arts, Institut for Kultur og Samfund samt Institut for Æstetik og Kommunikation, både hvad angår kernefag og tilvalgsfag. Der er både inkluderet studerende med og uden "gymnasieprofil" af hensyn til, at disse studerende kan have andre tilvalgsovervejelser og -forventninger end andre studerende.

Der er ikke inkluderet studerende fra Institut for Uddannelse og Pædagogik, da der her ikke er tale om samme tilvalgsstruktur som på bacheloruddannelserne fra de to andre institutter.

Det skal også bemærkes, at 4 af de 7 kandidatstuderende også fungerer som studenterstudievejledere. Det betyder, at de selvfølgelig har et andet refleksionsniveau omkring tilvalg qua deres jobmæssige indsigt, men også at de i deres udsagn trækker på de mange erfaringer, som de gennem tiden har opsamlet fra deres vejledningssøgende, som har været på tilvalg og søgt vejledning herom.

Repræsenterede fagligheder

| | BA | Tilvalg | KA |
|--------------|-----------------------|----------------------------------|---------------------------------------|
| Studerende 1 | Filosofi | Nordisk sprog og litteratur | Nordisk sprog og litteratur – C-linje |
| Studerende 2 | Kunsthistorie | Kognitiv semiotik | Kunsthistorie |
| Studerende 3 | Religionsvidenskab | Samfundsfag | Religionsvidenskab B-linje |
| Studerende 4 | Antropologi | Individuelt tilrettelagt tilvalg | Human Security |
| Studerende 5 | Idéhistorie | Individuelt tilrettelagt tilvalg | Idéhistorie |
| Studerende 6 | Æstetik og kultur | Nordisk sprog og litteratur | Æstetik og kultur |
| Studerende 7 | Informationsvidenskab | Retorik | Int. Erhvervskommunikation |

VALG AF TILVALG

De kandidatstuderende oplever, at valget af tilvalg er meget overvældende og afgørende som bachelorstuderende. Det er en stor mundfuld efter blot knap to år at skulle vælge fagligt fokus igen, især da det implicerer mange fremadrettede overvejelser og så at sige falder ubelejligt i forhold til deres faglige modningsproces på kernefaget, men samtidig er de enige om, at det retrospekt blev tydeligt, hvor stort et udbytte, tilvalget har givet dem: *"Efter halvandet-to år har man opbygget en faglig identitet, hvorefter man så skal rive teltpælene op. Jeg var ikke klar på, hvad jeg skulle forvente af det. Nu skulle jeg starte en identitetsopbygning*

igen! Igen skulle man granske sig selv! Men når man ser tilbage, modner det og afklarer, da det giver forskellige perspektiver på tingene”.

Der peges af de studerende især på, at den negative holdning til tilvalget i valgsituationen har at gøre med timingen af tilvalget; én ting er, at det afbryder den faglige modningsproces på kernefaget, en anden er sammenfaldet mellem tilvalg (ny faglighed) og bacheloropgaven (kernefaglighed). Det pointeres, at dette strukturelle sammenfald ofte giver sig til udslag i, at man som studerende ikke engagerer sig 100 procent på sit tilvalg, da bacheloropgaven synes vigtigere. At have et ben i hver lejr på samme tid peges på at være prioriteringsmæssigt svært.

Det svære valg af tilvalg lader til at være præget af store, alvorlige og særligt fornuftsbaserede overvejelser om fremtidsperspektiverne:

”Valget var baseret på at gøre sig mere jobparat med henblik på gymnasieskolen. Valget var IKKE lystbetonet, men fornuften valgte det mere korrekte i et jobperspektiv.”

”Der blev sagt, at man skulle holde dørene åbne for at kunne blive til gymnasielærer. Jeg lytter måske lidt for meget til, hvad der er fornuftigt. Det dårlige ved at være humanist bliver så italesat, at det er svært ikke at lytte til det. Mit ideelle drømmestudieforløb så sikkert anderledes ud [end det faktisk valgte]”. Det tyder altså på, at flere studerende befinder sig i en særlig svær fornufts-/interessekonflikt – måske specielt de studerende, der har valget mellem et almindeligt BA-tilvalg og et sidefag.

Tilvalget kan dermed også ses som en livline, forstået således, at man har mulighed for at vælge om og skifte retning.

Betingelser for valget

Overordnet set er de studerendes valg af tilvalg valget mellem én af følgende muligheder:

- **Tilvalget som åbning for uddannelsesskift**

Tilvalget anvendes til at orientere og kvalificere sig til en anden kandidatuddannelse og bliver altså et springbræt, der forventes at give tilstrækkelig faglig kunnen til at fortsætte på den pågældende kandidatuddannelse

- **Tilvalget som profilering af grundfagligheden**

Tilvalget anvendes til at skærpe og profilere kernefagligheden for at vende tilbage til kernefaget. Tilvalget forventes at være en faglig 'sparringspartner' (hvad enten det måtte ligge fagligt tæt på eller langt fra kernefaget)

- **Tilvalget som betingelse for at kunne blive gymnasielærer (1. del af sidefag)**

Gældende for alle tilgange til valget af tilvalg er, at der lader til at være store individuelle forskelle i de studerendes forventninger til tilvalget. Dog synes der at være en tendens til, at de studerende, der bruger tilvalget som *åbning for uddannelsesskift* og som *adgang til sidefag*, generelt er mere indstillet på at indgå i egentlig ny monofaglig kompetenceopbygning, end de studerende, der bruger tilvalget som *profilering af grundfagligheden*, der omvendt forventer, at tilvalget er i stand til at anerkende værdien af deres grundfaglige

ballast og integrere den i tilvalgsforløbet. Da en del tilvalg tiltrækker begge grupper af studerende, er der her en indbygget konflikt mellem divergerende studenterforventninger, som tilvalgene ikke altid er opmærksomme på.

INDHOLD OG UDBYTTE

Tilvalget som et fagligt og kompetenceafklarende element

Det bemærkes af de studerende, at humanistiske bacheloruddannelser i begyndelsen af studieforløbet kan fremstå 'diffuse,' og at det derfor kan være svært for de studerende at begribe præcis hvilke kompetencer, man opnår med en sådan uddannelse. Generelt pointerer de studerende, at tilvalget synes at sætte kernefaglighederne og de tilhørende kompetencer i et skarpere lys, idet man bliver mere afklaret om egen faglighed og kunnen gennem mødet med andre fagligheder: *"Langt de fleste får en oplevelse af, at de virkelig kan meget, når de kommer ud på tilvalget. Tilvalg er en virkelig god måde at definere, hvad det er man kan. Især når man har at gøre med diffuse uddannelser."*

Tilvalget bidrager altså til en påvirkning i opfattelsen af den studerendes kernefaglighed:

"Diskussioner på fagene afslører de forskellige faglige perspektiver."

Ved mødet med nye faglige perspektiver og metodiske tilgange bliver egen faglighed antændt og sat i spil på en langt mere bevidst vis end på kernefaget. Desuden understreges det, at den tværfaglighed, som tilvalg er kendetegnet ved, decideret højner niveauet for den studerende:

"Det fede ved tilvalget er jo, at det kan hæves op på et andet niveau i mødet med de andre fagligheder."

De studerende giver også udtryk for, at tilvalget har kvalificeret og profileret dem i kraft af mødet med andre måder at arbejde på og andre teorier og metoder. Én fortæller, at hun har lært at arbejde mere struktureret, og at det, at hun fik et andet "mindset", var en kæmpe styrke. En anden studerende fortæller, at hun har lært teorier, som kan bruges i forhold til hovedfaget, og at tilvalget således har tilført hendes uddannelse nye elementer.

De studerende peger også på, at det nye perspektiv på studiet kan genantænde fagligheden og lysten til at studere, og at tilvalget for nogen kan være et velkomment "break" fra sit kernefag, hvor man genfinder sin motivation og engagement for at studere, hvis man er gået lidt i "stå" i sit kernefag.

I begyndelsen var de studerende ikke positivt indstillet over for tilvalget, men denne indstilling ændrede sig gennem forløbet:

"Det var ligesom at starte fagligt forfra. Det fede var, at man ser noget helt nyt og får helt andre perspektiver. Nu, på den anden side, føler jeg, at jeg har fået det bedste fra begge verdener. Tofagligheden var god, kan jeg se nu. Jeg synes ikke, at det var fedt, da jeg sad i det. Jeg følte, at jeg spildte min tid. Jeg ville hellere have læst noget Heidegger, men nu kan jeg godt se, at det var godt."

"Hen ad vejen opstod en større faglig bevidsthed imellem de to fagligheder."

DET GODE TILVALG

De studerende generaliserer tilvalgene til at omfatte to typer:

1. Monofagligt kompetenceopbyggende tilvalg (ofte med samlæsninger med BA-fag)

2. Det selvstændigt og særligt tilrettelagt tilvalg

De forskellige tilvalg har som oftest hver deres måde at håndtere og modtage de tilvalgsstuderende på. Ved fag med samlæsning er det klart de studerendes opfattelse, at det negativt påvirker en del studerendes trivsel og dermed også motivation for det videre studie. De studerende føler sig simpelthen ikke taget niveaumæssigt alvorligt, og deres fagligheder bliver sjældent sat i spil, da det oftest er de bachelorstuderende, der er i fokus. I modsætningen hertil opleves det selvstændige og særligt tilrettelagte tilvalg, hvor de tilvalgsstuderende har deres eget hold, som langt mere fordrende for de studerendes trivsel og videre motivation til studierne, idet tværfagligheden sættes i spil, niveauet tages alvorligt, og de studerende betragter sig som velkomne og anerkendte i det nye fag. Det anmærkes af de studerende, at det sikkert også har meget at gøre med, hvor meget der gøres ud af at skabe et socialt tilhørsforhold på tilvalgsholdet (også at det indgydes fra fagmiljøets side):

"Du skal føle dig som en del af et tilvalgshold og samtidig føle dig som 3. års studerende. Men vigtigst har man brug for at føle et tilhørsforhold." En af de studerende påpeger da også det strategiske potentiale i at skabe et socialt tilhørsforhold på tilvalget: *"Der er et stort rekrutteringspotentiale [til KA'en] i at skabe et socialt godt hold"*.

Det er også vigtigt at være opmærksom på, at der i forhold til de to typer af tilvalg kan være forskellige behov og forventninger, alt efter om det er en bachelorstuderende med en gymnasieprofil eller ej. Mange studerende med en gymnasierettet kombination vil i nogle tilfælde i højere grad være orienteret imod at få et selvstændigt, nyt fagområde lagt til det eksisterende med henblik på at opnå den to-faglighed, som er nødvendig i forhold til gymnasieskolen og dermed være mindre orienteret mod at der skabes tværfaglighed.

Når det gode tilvalg skal skitseres, fremhæver de studerende følgende:

- **Struktur**

Der ønskes generelt struktur og rød tråd i tilvalgene. Tilvalgene skal være tænkt i gode og sammenhængende helheder. Det påpeges som en negativ ting, at nogle af de tilvalg, der har forsøgt at lave komprimerede BA'ere, ender med at proppe for mange kurser ind med lille ECTS belastning (typisk samlæste kurser, hvor kurserne for BA-studerende er med større ECTS belastning) for at få så meget som muligt af BA'en ind i tilvalget: *"At koge nærmest hele BA'en ned på 45 ECTS. Det er for VILDT! Det er simpelthen for komprimeret."*

Denne løsning giver, ifølge en af de studerende, meget pressede studerende, der endda nogle gange ender i reksamenssituationer pga. for mange kurser oven i hinanden.

- **Faglighederne i spil**

Tilvalget skal forstå at skubbe til og konstruktivt anvende de forskellige fagligheder, da det som tidligere nævnt er i mødet med andre fagligheder, at ens kernefaglighed sættes i perspektiv, bliver antændt og ikke mindst for alvor erkendt og forstås anvendt. Det gode tilvalg bør ifølge en af de studerende: *"...bygge på meget gruppearbejde for at udnytte potentialet i tværfagligheden på tilvalgene."*

En anden foreslår uddybende, at *"tilvalgene kunne lære meget af profilfagene. Man kan lære af andres måder at bedrive fagligheder på."*

De studerendes opfattelse af, hvordan deres faglighed bliver mødt på tilvalget, betyder også meget for deres trivsel på tilvalget. Trivsel giver motivation til at studere, og lysten hertil kan ergo forsvinde fuldstændig, hvis der ikke er skabt gode rammer for de tilvalgsstuderende. Det handler om at føle sig taget seriøst på sit tilvalg: at føle sig velkommen og anerkendt – fagligt anerkendt som en force på studiet og ikke som en belastning, som den studerende med det tværfakultære tilvalg følte sig.

"Jeg følte, at jeg fik en faglighed presset ned over mig. Tænk det dog omvendt – brug hvad vi andre kan, når vi kommer med andre baggrunde/fagligheder. På SAMF er man ikke god til at inkludere de andre fagligheder."

"Det behøver ikke at være tværfagligt per se, da man jo skal erhverve sig en ny faglighed. Men måske det handler meget om at skabe en god diskurs, så man føler sig velkommen."

"Det gode tilvalg er en balance mellem at være bredt og specifikt. Det skal henvende sig til alle ARTS-studerende, men det skal samtidig skærpe fagligheder."

- **Samlæsning med BA er udfordrende**

De studerende peger på, at det for nogle tilvalgsuddannelser er en stor udfordring med de samlæste kurser med de bachelorstuderende. Det handler overordnet set om at føle sig velkommen og taget alvorligt:

"[De studerende føler] at de får deres eget og føler, at de bliver taget seriøst. Man skal føle sig velkommen som tilvalgsstuderende."

"Det skal føles som en UDDANNELSE og ikke bare noget, man kun snuser til. Det skal rammesættes som en UDDANNELSE."

Det er altså vigtigt, at de tilvalgsstuderende bliver taget seriøst, så de bliver motiveret til at opnå det potentielle udbytte af tilvalget.

Der er dog en bevidsthed blandt de studerende om, at særlige tilvalg (som eksempelvis Nordisk) med fordel kan lave større forelæsninger i obligatoriske og grundfagligt indførende discipliner, men så skal der for eksempel være opfølgende discipliner kun for de tilvalgsstuderende.

- **Italesættelse af tilvalget har betydning**

De studerende påpeger, at der i de forskellige fagmiljøer er meget divergerende holdninger til tilvalget. Fagmiljøets italesættelse af tilvalget påvirker nødvendigvis i stor grad de studerendes holdning til, hvad det gode tilvalg eller den gode BA-struktur er. Eksempelvis udtaler den studerende fra antropologi:

"Underviserne er ikke altid lige gode til at sælge tværfagligheden. Det giver selvfølgelig en modvillighed hos de studerende."

Udfordringen er, at fagmiljøer der har en negativ holdning til tilvalgsstrukturen og de udbudte tilvalgsmuligheder, risikerer at påvirke de studerende i en retning, så de studerende ikke går konstruktivt ind i deres tilvalgsovervejelser, og dermed måske ikke får det udbytte af tilvalgsstrukturen, som de reelt kunne have haft.

I en række efterrationaliserende bemærkninger bliver det tydeligt, at de studerende er meget bevidste om de store udfordringer, der ligger for tilvalgene i at favne alle de studerendes ønsker om, hvad det gode tilvalg bør indeholde:

"Men hvad nu hvis man vil bruge tilvalget som springbræt til adgang til en kandidat? Så er gruppearbejde måske ikke det mest relevante. Her vil man jo nærmest hellere have BA'en kogt ned på 45 ECTS. Det er svært at favne begge grupper af studerende på tilvalgene."

TILVALGET I ET JOBPERSPEKTIV

Tilvalget som definerende i et jobperspektiv?

Tilvalget ses mest af alt som en kvalificering og profilering af selve uddannelsen:

"Tilvalget er mere en toning af din videre færd på uddannelsen, end det er en måde at gøre dig jobparat på."

Der gives generelt udtryk for, at det er kandidatuddannelsen, der i højere grad gør de studerende jobparate, men at tilvalget kan være med til at tone uddannelse imod bestemte jobplaner. En studerende udtaler om sit uddannelsesforløb:

"Jeg har hele tiden vidst, hvad jeg ville arbejde med, men tilvalget åbnede op for en anden vinkling af mine jobplaner."

Det pointeres dog, at overordnede parametre som samarbejdet og tværfagligheden på et tilvalg selvfølgelig er fordrende for jobparatheden til en vis grad.

En studerende pointerer, at en decideret vurdering af jobparatheden som forårsaget af tilvalget er svær:

"Det er en 5-6-årig uddannelse. Er det tilvalget, der definerer det [jobparatheden], eller er det noget andet i forløbet? Men tilvalget er noget af det tidligste, man mødes med, hvor man skal tænke i jobperspektiv."

Dette til trods er der enighed om, at tilvalget gør den studerende mere bevidst om sin faglighed, hvilket giver sig til udslag i en bedre evne til at formulere, hvad det er, man rent faktisk kan med sin uddannelse:

"Det er svært for humanister at italesætte, hvad man kan, men NU [på den anden side af tilvalget] kan jeg langt bedre italesætte, hvad jeg kan. Dét er jeg langt bedre rustet til. Set i bakspejlet, så ja, så har mit sidefag gjort mig mere jobparat."

"Mit tilvalg har åbnet døre – ikke bare til gymnasievejen, men også til andre jobmuligheder."

"Mit tilvalg har ikke gjort mig mere klar til jobmarkedet, men det har gjort mig mere fokuseret inden for min faglighed."

Bilag 2

Efterbehandling af fokusgruppeinterview med alumner

Der er afviklet to interviews med alumner fra Arts: d. 17. november kl. 17-18.30 med 5 alumner samt d. 20. november kl. 19-20.30 med 6 alumner.

Baggrund for udvælgelse af alumner

Alumnerne er udvalgt, således at de repræsenterer et nogenlunde bredt udsnit af Arts' uddannelser både i forhold til deres kernefag og deres tilvalg, og således at de er dimitteret for relativt nyligt (ikke tidligere end 2012).

Alumnerne repræsenterer også både studieforløb, hvor den studerende valgte en anden kandidatuddannelse end kernefaget, og forløb hvor kandidatuddannelsen har været den samme som kernefaget. Der er ikke medtaget alumner med en gymnasiefaglig profil/gymnasielærere, da disse har en anden tilvalgsopbygning og ofte også nogle andre overvejelser vedrørende deres tilvalg end andre studerende typisk har haft, hvorfor det er vurderet, at denne gruppe har været mindre interessant i forhold til interviewets fokus på udbytte og anvendelighed af tilvalg.

Alumnerne er desuden udvalgt på baggrund af, at de på interviewtidspunktet skulle være i job eller lige have været i job, således at de kunne bidrage med deres refleksioner over tilvalgets rolle i arbejdsmarkedsperspektiv. Der er ikke inkluderet alumner fra Institut for Uddannelse og Pædagogik, da det her ikke er samme tilvalgsstruktur som de to andre institutter på Arts.

Repræsenterede fagligheder

De 11 alumner repræsenterer følgende fagligheder/studieforløb:

| | BA | Tilvalg | KA |
|-----------|--------------------|------------------------------------|--------------------|
| Alumne 1 | Historie | Begivenhedskultur | Oplevelsesøkonomi |
| Alumne 2 | Litteraturhistorie | Europastudier | Litteraturhistorie |
| Alumne 3 | Idéhistorie | Erhvervsøkonomi | Idéhistorie |
| Alumne 4 | Kunsthistorie | Kognitiv semiotik | Kunsthistorie |
| Alumne 5 | Medievidenskab | Erhvervsøkonomi | Medievidenskab |
| Alumne 6 | Musikvidenskab | Kognitiv semiotik | Musikvidenskab |
| Alumne 7 | Kunsthistorie | Begivenhedskultur | Kunsthistorie |
| Alumne 8 | Kunsthistorie | Religion, politik og samfund | Oplevelsesøkonomi |
| Alumne 9 | Idéhistorie | Humanistisk organisationsudvikling | Idéhistorie |
| Alumne 10 | Historie | Europastudier | Europastudier |
| Alumne 11 | Medievidenskab | Retorik | Medievidenskab |

VALG AF TILVALG OG FORVENTNINGER

Der var to forskellige måder at vælge tilvalg på for alumnerne: Den ene gruppe valgte meget tilfældigt og lyst- og interessebetonet, mens den anden gruppe valgte mere strategisk og med et lidt klarere sigte for øje, som enten kunne være overgang til en specifik anden kandidatuddannelse end kernefaget eller med henblik på at gøre sine kompetencer mere erhvervsrettede:

"Jeg ville gerne væk fra det meget abstrakte og spørgende til det mere samfundsvidenskabelige og konkrete. Jeg ville også gerne sikre mig en bedre jobsituation."

Alumnerne deler sig også i to grupper, hvad angår, hvordan selve dét at skulle på tilvalg blev oplevet på tidspunktet. Den ene gruppe var ærgerlige over at skulle på tilvalg, idet de følte, at de stadig trivedes og havde meget at lære på deres kernefag. For andre var det et kærkomment brud på et studieliv, hvor man trængte til nye input og nye arbejdsformer, og en meget velkommen måde at skille sig ud fra mængden af studerende ved at påbegynde skabelsen af sin egen faglige profil:

"Tilvalget er vigtigt, fordi man kan begynde at danne sig en faglig profil, hvor man adskiller sig fra andre."

"Jeg har læst historie med nogle andre interesser end mine medstuderende. Jeg var slet ikke i tvivl om, at jeg skulle have et tilvalgsfag for ikke at ende i den samme kasse som de øvrige historiestuderende. For mig var det bare med at få nogle andre fagindtryk."

Begge grupper svarer entydigt, at de retrospektivt ikke ville fravælge tilvalget, heller ikke de alumner, der i valgsituationen gerne ville være blevet på deres kernefag. Retrospektivt opleves udbyttet af tilvalget således overordentligt positivt.

INDHOLD OG UDBYTTE

Tilvalget som et fagligt og kompetenceafklarende element

Som en af de vigtigste forklaringer på, at alumnerne trods alt ikke ville have været deres tilvalg foruden, fremhæver de tilvalgets indflydelse på deres forståelse og udvikling af egen faglighed og på den måde tilvalgets kompetenceafklarende effekt.

Flere af alumnerne fremhæver på forskellig vis, at tilvalget påvirkede deres forståelse af deres egen faglighed positivt qua mødet med andre fagligheder:

"BA'en er fundamentet, og så føler man, nu ved man, hvordan verden hænger sammen. Men det var rigtigt vigtigt, at jeg fik rystet det. At få rystet den viden og måde at gøre tingene på, som man ellers er meget sikker på."

"Jeg lærte meget om, hvad det er for en viden, jeg har lært på min bacheloruddannelse. Hele det der med, at man kan dreje ting ind i sin faglighed, kom for mig med tilvalget."

"Det, jeg synes, der var bedst ved tilvalget, var mødet med de andre fagligheder. Det var meget tydeligt, hvad vi hver især kunne og ikke kunne. Det krævede tilvænning og fælles sprog, førend vi kunne arbejde sammen. Det var fedt at blive gjort opmærksom på, hvad jeg kom med."

Alumnerne fremhæver især, at tilvalget bibragte dem en forståelse af deres (og andre humanistiske fagligheder), som var et vigtigt skridt for deres personlige faglige afklaring, men også en begyndelse på det at forstå og kunne sætte ord på, hvad man kan i en arbejdsmarkeds-sammenhæng:

"Du lærer at flette dit eget fag sammen med et andet fag, og det er jo vigtigt for, at du overhovedet senere kan flette det sammen med dét, der efterspørges på arbejdsmarkedet."

"Trods alt har tilvalget givet, at man ved, hvad der foregår på andre fag. Hvem er hvem, og hvad kan de. Det er en stor styrke. At kunne snakke med de andre og vide, hvad de andre fagligheder handler om. Det giver humanister en refleksion over, hvad de kan."

Flere af alumnerne er enige om, at det er positivt, at man som studerende bliver "tvunget" i gang med at reflektere over, hvad man kan, og hvad man vil med sin uddannelse på sigt, når man står over for tilvalgsvalget, også selvom det i situationen kan føles som et svært og uoverskueligt valg, hvor man skal væk fra den *comfort zone*, man lige har fået opbygget på sin bacheloruddannelse:

"Tidligt i dit studieliv bliver du tvunget til at træffe nogle valg for dit arbejdsliv. Det er vildt vigtigt. Det er godt, at man bliver tvunget til at træffe det valg."

"Det var godt, at jeg blev tvunget til at tænke over, hvad jeg skal bruge den her uddannelse til."

Læring via nye arbejdsformer og studiemiljøer

Alumnerne fremhæver det også som givtigt, at tilvalget giver mulighed for at opleve nogle nye arbejdsformer, som man kan lære af på en anden måde, end hvad man er vant til, og at selve det at flytte studiemiljø er en god læring:

"Ud over det rent faglige ved at skifte over til tilvalget, er der også det sociale. At komme ud af sin vante dagligdag og blive sat ned i et nyt miljø. Det i sig selv har stor værdi. At man bliver tvunget ud i det er vigtigt for en type som mig. Det åbnede mine øjne for, hvad man kan gøre."

"Jeg fik oplevelsen af en anden studieform og oplevede, at jeg skulle arbejde mere selvstændigt."

"På min bacheloruddannelse havde vi ikke mange timer, men på tilvalget oplevede jeg, at jeg havde flere timer, hvor jeg havde brug for min studiegruppe. Eksamensformerne var også helt anderledes og krævede, at jeg virkelig brugte min studiegruppe til at lære stoffet udenad."

"Min bacheloruddannelse var et meget individuelt fag. På mit tilvalg foregik alt i grupper. Og det lærte jeg meget mere af. Du lærer ikke noget af at læse en bog, det gør du først, når det bliver sat i spil."

DET GODE TILVALG

Overordnet set vægter alumnerne to forhold, når de skal karakterisere det gode tilvalg:

- Fagligheder i spil
- Et undervisnings- og studiemiljø, der er tilpasset de tilvalgsstuderende

Alumnerne forholder sig ikke i samme grad som gruppen af studenterstudievejledere og kandidatstuderende til forskellen på selvstændige og samlæste tilvalg, men oplevelsen af, om der er plads til at alle fagligheder kommer

i spil på tilvalget, og at man anerkendes for sin faglighed, kan selvfølgelig hænge tæt sammen med dette forhold, selvom alumnerne ikke adresserer det direkte.

Fagligheder i spil

Det gode tilvalg indebærer, at den faglighed, som den studerende kommer med, bringes i spil på en konstruktiv måde, og at alle fagligheder anerkendes som havende en værdi ind i det pågældende tilvalg. For alumnerne i interviewet har det således ikke kun været nok, at tilvalget skulle bibringe dem nye kompetence og faglige indsigter (som naturligvis også er et indlysende parameter for, om et tilvalg er godt), men også at det skulle give dem en oplevelse af at kunne bruge deres erfaringer ind i det nye fagfelt:

"Der var en helt vildt fed anerkendelse, at den faglighed man kom med, kunne bruges til noget. Og at man kunne bygge oven på den faglighed. At man ikke skulle starte forfra."

I den sammenhæng nævner alumnerne også, at netop at sikre at alle fagligheder føler sig bragt i spil, kan være vanskeligt på tilvalg, hvor der er store grupper fra den samme faglighed, især hvis denne faglighed er umiddelbart nærmere beslægtet med tilvalgets faglighed, end det man selv kommer fra:

"Der er stor forskel på tilvalgsfag. Den grunduddannelse, du har, har stor betydning for, hvilket tilvalg du vælger. Hvis der er overvægt, kan det pludselig føles svært, hvis du er en 'udstikker' blandt store klynger af fagligheder."

Alumnerne er derfor også kritiske overfor, om alle tilvalg skal være åbne for alle studerende, selvom de overordnet set synes, at den store tilgængelighed af tilvalg er positiv. I hvert fald er det så desto mere vigtigt, at man som udbyder af et tilvalg har gjort sig klart, hvem man udbyder det til og hvorfor, og om det både indholdsmæssigt og underviserressourcemæssigt giver mening at udbyde det på den måde:

"Det handler om at vide, hvilken målgruppe man har at gøre med. Nogle tilvalgsfag er måske for løse med, hvem de lukker ind. Nogle gange er det en hæmsko ikke at lukke døre for nogen. Det er jo vildt svært at lave undervisning for en for bred målgruppe. Man er nødt til at overveje: hvad skal et tilvalg, og hvem skal det være for?"

Et undervisnings- og studiemiljø tilpasset de tilvalgsstuderende

I alumnernes optik bærer underviseren (og tilrettelæggelsen af undervisningen) et stort ansvar for, om det lykkes at skabe et miljø, hvor de tilvalgsstuderende oplever deres faglighed og niveau taget seriøst, selvom de anerkender, at det kan være en vanskelig opgave, som den enkelte underviser ikke nødvendigvis er klædt på til:

"Det er nødvendigt med større bevidsthed fra undervisernes side om, hvilken sammensætning af studerende, der er på det pågældende tilvalg for at kunne imødekomme og inddrage alle."

"Det er vigtigt med det rum, der bliver skabt oppefra. Jeg synes, det er vigtigt, at tilvalgs-undervisere er bevidste om at skabe et godt rum for undervisningen og den måde, de studerende møder hinanden på."

"Det handler om anerkendelse fra undervisernes side. Man skal føle, at der er et miljø, hvor man føler sig velkommen – jo også for at fastholde de studerende."

"Det handler om at sætte et niveau fra starten af. Alle kommer fra forskellige traditioner og med forskellige forventninger. Det er vigtigt, at tilvalgs-underviserne kan italesætte de situationer. Det handler om at skabe et

fagligt (socialt) rum. Der er der nogen, der skal tage ansvar, og det er jo underviserne, der står i det. Måske de skal efteruddannes i det, så der er kompetencer til det.”

Når det er sagt, fortæller alumnerne også om egne og medstuderendes udfordringer med at engagere sig på de 45 ECTS, som tilvalget består af, både fagligt og socialt, og peger dermed også på de studerendes rolle i og ansvar for de gode tilvalg:

”På tilvalget blev jeg lidt overrasket over, hvor lidt engagerede folk de var. Ikke kun socialt, men også fagligt. Det var på nogle måder lidt befriende, men også underligt. Det krævede et nyt engagement af mig i forhold til min bacheloruddannelse.”

”Jeg tror, engagementet handler meget om, hvem du er som person. Hvis du er stærk socialt, så er det nok ikke så svært, men for dem, der er introverte, kan det være en enorm stor social udfordring at skulle vænne sig til nye mennesker. Det kan godt risikere at gå ud over indsatsen på studiet.”

”Jeg kunne godt mærke, at man skulle virkelig gøre en indsats for at få noget socialt kørende på tilvalget.”

”Det svære er engagement – når der kun er tale om 45 ECTS. Jeg gik professionelt-fagligt til det. Men når det er så midlertidigt, er det måske svært at skabe et socialt rum. Det er jo det, der er det svære: Hvordan skaber man det gode rum for de studerende, der er der for at gå videre og andre, der allerede er på vej hjem?”

Udfordringer

Så alumnerne anerkender, at det kan være meget udfordrende at skabe tilvalg, der rammer alle de målgrupper, der kan være på tilvalget, og at man som studerende kan sidde og have mange forskellige forventninger til og formål med at have valgt det pågældende tilvalg: gymnasierettede studerende, som vil have to-faglighed, studerende der ønsker tværfaglighed, studerende der ser sig tilbage til kernefaget hurtigst muligt, og studerende der vil bruge tilvalget som springbræt til en ny kandidatuddannelse (enten tilvalgets kandidatuddannelse eller en åben kandidatuddannelse.)

Af andre udfordringer for tilvalgene fremhæver alumnerne forskellige strukturelle aspekter. For alumner med tilvalg fra et andet fakultet, fyldte det praktiske vedrørende eksamenstilrettelæggelse meget, og de oplevede blandt andet at have rigtig mange eksamener meget tæt på hinanden. Og for enkelte havde det været udfordrende at have et ben i to uddannelser, idet bachelorprojektet på kernefaget afvikledes samtidigt med opstart af tilvalget.

TILVALG I ET JOBPERSPEKTIV

Tilvalget som definerende i et jobperspektiv?

Som tidligere nævnt kredser alumnerne meget om temaet vedrørende den forståelse, afklaring og udfordring af fagligheden, som tilvalget giver, og således også adspurgt om tilvalget i et jobperspektiv. Den kompetenceafklarende effekt og den toning af den faglige profil, som tilvalget giver, oplever alumnerne som et af de første og meget vigtigste skridt imod at komme hen til at være dimittend med en egen profil og bevidsthed om, hvad man kan bidrage med på arbejdsmarkedet.

Når der tales mere konkret om, hvorvidt tilvalget har spillet en rolle i forhold til jobperspektiv, så deler alumnerne sig i to grupper: En gruppe, der er overbeviste om, at tilvalget har spillet en stor rolle for, at de er i det job, som de er i dag (eller i hvert fald for deres evne til at udføre jobbet godt) samt en anden gruppe, som ikke som sådan kan se en effekt af deres tilvalgsvalg i forhold til deres overgang til arbejdsmarkedet og deres nuværende job.

For gruppen, der mener tilvalget har haft en væsentlig effekt, er der tale om to måder, hvorpå tilvalgets rolle italesættes. I den ene sammenhæng er der tale om, at tilvalget har givet nogle konkrete metoder og værktøjer, som er af relevans for det, vedkommende beskæftiger sig med i dag:

"En del af tilvalget var kvalitative metoder. Det er vildt gavnligt, og jeg bruger det meget i mit arbejde. Jeg oplever, at jeg ville mangle helt vildt meget, hvis ikke jeg havde haft mit tilvalg. Men det er jo svært at sige, om man ville have været i en anden situation i dag, hvis man ikke havde haft det tilvalg."

"Jeg bruger mit tilvalg hver dag, når jeg underviser – både metodisk og 'tavst'."

"For mit vedkommende har det været vigtigt at kende forskellige metoder, der hver især kan bruges til forskellige undersøgelsesfelter."

Den anden gruppe, som har oplevet tilvalget som positivt i et jobperspektiv, fremhæver deres tværfaglighed og personlige fagprofil som afgørende for deres overgang til arbejdsmarkedet, modsat det negative billede af den monofaglige humanist, som ikke kan "rive sig ud af" sin egen faglighed og indgå i sammenhænge på arbejdsmarkedet:

"Jeg har fået job på, at jeg havde den kombination, jeg har. For min arbejdsgiver var det vigtigt, at man havde nogen med forskellige fagkombinationer. Man ønsker ikke på min arbejdsplads at have rene fagligheder."

"Med tilvalget fremstår du mere som en personlig faglighed og ikke bare én faglighed, som ikke kan andet."

"Jeg oplever det som en fordel, at man som ansøger kan 80 procent en ting og 20 procent noget andet. Man skal jo leve op til mange kompetencer ude i en jobfunktion."

"Når jeg har fået respons på mit cv, hiver de altid fat i mit tilvalg. Det er en berøringsflade, de lettere kan forholde sig til. Det er klart min opfattelse, at de ser det som en god ting, at man har kombinerede fagligheder."

I gruppen, der ikke kan definere en direkte jobeffekt/-relevans af tilvalget, er de fleste dog enige om, at tilvalget har haft indirekte indflydelse på, at de er, hvor de er i dag:

*"Jeg tror ikke, tilvalget havde indflydelse på det job, jeg har nu, men det havde det klart for min praktik. Jeg fik job mens jeg var i praktik, fordi de må have set, at jeg kunne noget. Jeg tror at jeg er lykket så godt med de ting jeg har lavet, **fordi** jeg har valgt de forskellige uddannelsesdele."*

"Jeg havde noget meget praksisnært med mig fra mit tilvalg, og jeg var vant til at arbejde med andre fra andre lande. Jeg oplevede, at arbejdsgiveren opdager, at man har en bredde, og ikke kun kan dét, som grundfaget repræsenterer."

"Jeg tror ikke, mit tilvalg var afgørende for det job, jeg lige har fået. Det var alle mine andre erfaringer. Men da min nye arbejdsgiver skulle sende en mail rundt til afdelingen og præsentere mig, lagde jeg mærke til, at hun også nævnte mit tilvalg, så måske har det alligevel betydet lidt."

Endelig opleves også en indirekte effekt af tilvalget i form af den indflydelse, som tilvalget har på adfærd på kandidatuddannelsen. Det kan både være i form af, at man som studerende får et højere fagligt udbytte af kandidatuddannelsen på grund af tilvalget, eller fordi tilvalget har motiveret til at gøre nogle ting på kandidatuddannelsen, som man ellers ikke ville have gjort, og som senere kan have haft en positiv effekt på alumnens jobsituation:

"Jeg var klar over, at jeg gerne ville tilbage til min egen kandidatuddannelse. Jeg brugte dog nærmest kun et halvt år på kernefag. Tilvalget gav mig mere lyst til at afprøve min faglighed, og det var tilvalget, der gav mig mod på både praktik og udlandsophold."

"Mit tilvalg åbnede forskningsvejen for mig og skærpede mit fokus på, at det var den vej, jeg ville gå. Og jeg brugte mit tilvalg meget i min ph.d.-ansøgning."

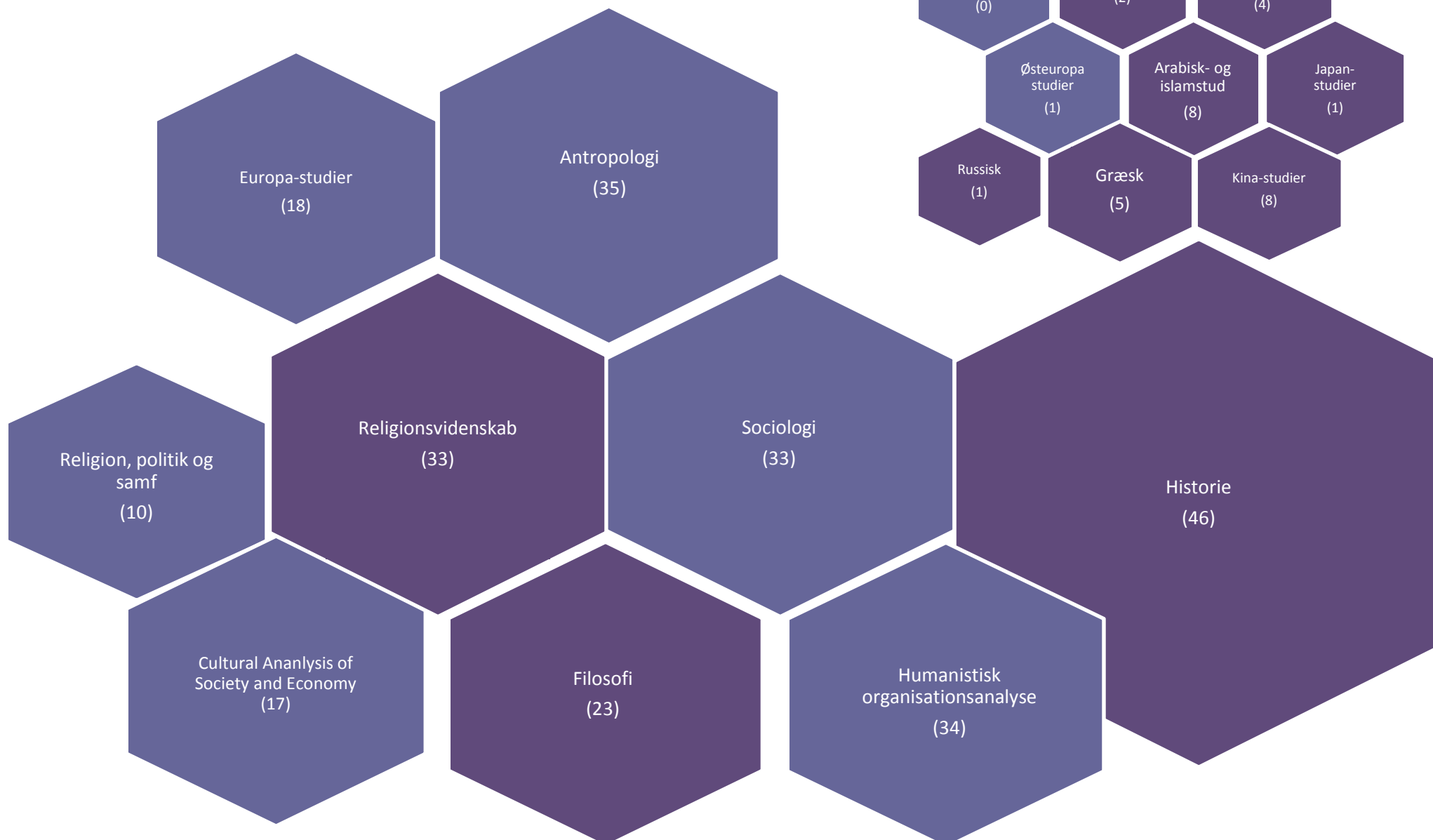
"Valget af tilvalg lærte mig, at jeg godt kan gøre det, jeg har lyst til og lykkes med det. Den oplevelse havde jeg ikke før, hvor jeg fulgte studieordningens gang på min bacheloruddannelse. For mig betød det også en form for ballast videre til at træffe valg."

"Tilvalget påvirkede da mine videre valg på kandidatuddannelsen. Jeg valgte mindre kernefagligt, da jeg kom tilbage og mere arbejdsmarkedsorienteret. Det åbnede nogle døre og lukkede nogle andre. Jeg fandt en anden profil, jeg følte mig mere sikker på."

BILAG 3

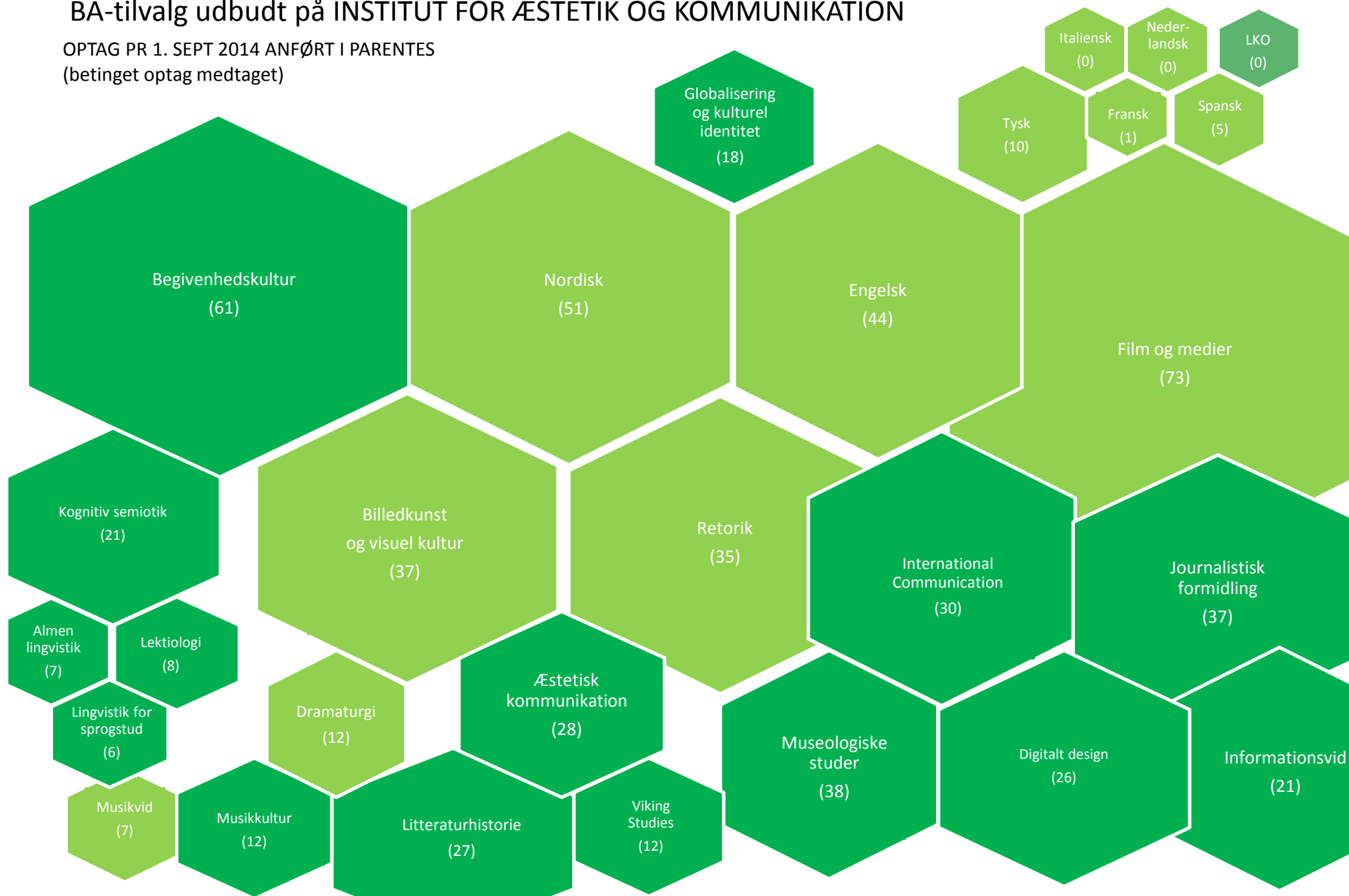
BA-tilvalg udbudt på INSTITUT FOR KULTUR OG SAMFUND

OPTAG PR 1. SEPT 2014 ANFØRT I PARENTES
(betinget optag medtaget)



BA-tilvalg udbudt på INSTITUT FOR ÆSTETIK OG KOMMUNIKATION

OPTAG PR 1. SEPT 2014 ANFØRT I PARENTES
(betinget optag medtaget)



Bilag 4

Mobilitet, KA-tilvalg og udlandsophold på BA

Studerende der starter på en anden kandidat end deres retskrav kandidat og som har haft et tilvalg.

2012: 223 ud af cirka 800. Dvs. 27 %

2013: 277 ud af cirka 825. Dvs. 33 %

2014: 244 ud af cirka 850. Dvs. 28 %

Der er usikkerhed på de præcise tal, men procentsatsen bevæger sig alligevel meget lidt. Det er svært at få studerende ud af statistiskkerne, som ikke tidligere har læst på Arts (prof. BA på IUP, Internationale, studerende fra andre hovedområder). Hvis man siger at 30 % af vores studerende skifter centralfag, så passer det nok meget godt.

Studerende der starter på en kandidat ved et andet institut

Fra IKS til IÆK -> 2012 43 studerende

Fra IÆK til IKS -> 2012 15 studerende

Fra IKS til IÆK -> 2013 36 studerende

Fra IÆK til IKS -> 2013 15 studerende

Fra IKS til IÆK -> 2014 46 studerende,

Fra IÆK til IKS -> 2014 25 studerende

Studerende der læser tilvalg på et andet institut

Fra IKS til IÆK -> 2012 128

Fra IÆK til IKS -> 2012 139

Fra IKS til IÆK -> 2013 116

Fra IÆK til IKS -> 2013 132

OBS. Tal fra 2014 mangler. Der var for mange fejl i datasættet.

Studerende der vælger kandidattilvalg

Studerende der vælger kandidattilvalg svinger i 2012, 2013 og 2014 fra 24 % til 28 % (% taget ud af antallet af studerende med tilvalg som er startet på en KA).

Omkring 215 studerende (fra Arts) vælger hvert år kandidattilvalg. Her er også talt studerende der tager KA-tilvalg på et andet hovedområde eller andet universitet.

Udlandsophold mellem 1-4 semester på BA sker på:

Russisk 4 semester feltarbejde under udlandsophold

Asienstudier (sydasien) 3. semester Feltrapport

Arabisk 3. semester feltrapport

Brasiliansk 4. semester

Sprogfag 4. semester

Bilag5

Oversigt over forsinkelse for studerende m. tilvalg, årgang 2011

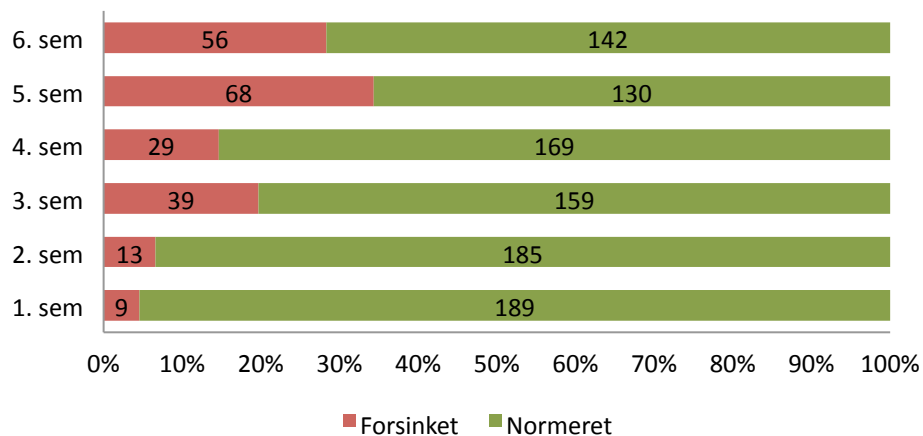
v. Mette Qvist

Studieledertallene opgør efter hver eksamenstermin, hvordan alle fortsat aktive, ordinære studerende klarer sig målt i ECTS. På baggrund af disse halvårslige opgørelser følger nedenfor en række figurer over de studerende, som påbegyndte deres bacheloruddannelse sommeren 2011. Udgangspunktet var at undersøge i hvilken grad de studerende blev forsinket på tilvalgssemestret, og af den grund er der en række studerende, der ikke indgår i opgørelsen:

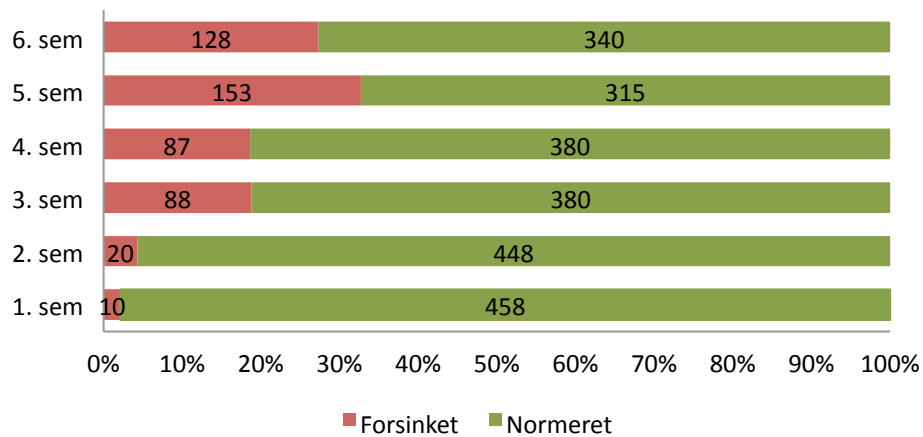
- Uddannelser med propædeutik er ikke medtaget, da de studerende her typisk ikke vil være nået til tilvalget på det femte semester. Fraregnet er selvfølgelig også et-faglige bacheloruddannelser.
- Studerende, der afbryder deres uddannelse i løbet af de opgjorte seks semestre er udeladt.
- Studerende, der ikke optages på et tilvalg på det femte semestre, er ikke omfattet. Studerende, der er indskrevet på et ITT (på opgørelsestidspunktet, dvs. starten af 5. semester) er udeladt, da der her kan ligge en *teknisk* forsinkelse. ITT-resultater registreres som merit, og flere studerende søger først merit, når de har afsluttet det samlede ITT

Det er vigtigt at understrege, at den her opgjorte gruppe af studerende må formodes at tegne sig for en mindre grad af forsinkelse på de første semestre (da de rettidigt ansøger om tilvalg) i forhold til den samlede årgang 2011. Derfor giver nedenstående ikke et fuldstændigt retvisende billede af forsinkelsen på de første semestre af uddannelsen for årgang 2011.

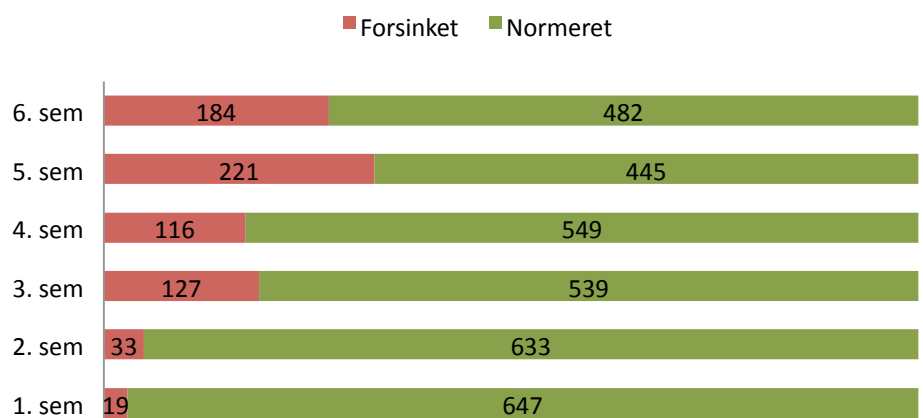
IKS



IÆK



Arts



Bilag 6

ITT og udlandsophold på bacheloruddannelsen – version 3

27.5.14/cs, opdateret 29. august 2014

1. ITT i sin hidtidige form er en mulighed for sidste gang i studieåret 2014-2015

Ansøgninger kan indsendes ind til 31. august 2014 efter de hidtidige regler for ITT. Efter denne dato accepteres kun ansøgninger om

- endelig godkendelse af ITT med forhåndsgodkendelse(r) udstedt før 1. september 2014
- ændringer i gæstefag eller i endelig godkendelse af ITTer, der er godkendt eller forhåndsgodkendt før 1. september 2014.

Der kan ikke søges om ITT eller dele af ITT, som skal ligge efter studieåret 2014-2015. Der dispenseres ikke fra lukningsdatoen, men studerende, som er i gang med et bachelortilvalg i efteråret 2014 og får et reststipendium til udlandsophold i foråret 2015, vil falde ind under ITTU nedenfor.

2. Overgangsordning for 2015-2017

I studieårene 2015-2017 tilbydes udover de eksisterende bachelortilvalg følgende to muligheder:

2.1 Individuelt tilrettelagt tilvalg i udlandet (ITTU):

Hensigten med ITTU i en overgangsperiode er at sikre de studerende mulighed for at komme til udlandet som del af tilvalgspakken. Proceduren er ikke fuldt færdig, men vil formentlig være omtrent som følger (den forventes afklaret i løbet af september):

1. Senest 1. december 2014 søger den studerende plads på et udenlandsk universitet hos Internationalt Center/AU Talent
2. Når der er svar på pladsen (dette skal fastlægges via forhandling) – formentlig primo februar – søger den studerende via selvbetjeningen forhåndsgodkendelse af de 30 ECTS udlandsophold.
3. Studieadministrationen opretter så en ITTU-ramme, som åbner for at den studerende via selvbetjeningen kan søge ind på de første 15 ECTS af et bachelortilvalg på AU uden adgangsbegrænsning i efteråret. Dette skal ske inden ansøgningsfristen for bachelortilvalg (fx deadline 1. april).

ITTU udbydes i øvrigt efter følgende regler:

- ITTU kan være etfaglig, dvs. at den studerende kan tage fag inden for sit centrale fag på de 30 ECTS i udlandet.
- De øvrige 15 ECTS skal vælges fra et af de eksisterende bachelortilvalg på AU på hidtidige vilkår, dvs. uden for det centrale fags faglighed. Der kan kun søges på bachelortilvalg uden adgangsbegrænsning.

- Fagsammensætninger, som er studietidsforlængende i den forstand, at der bruges mere end et år på tilvalget og bachelorprojektet til sammen, kan ikke godkendes.
- Det er uafklaret, om det kan lade sig gøre, at de 30 ECTS udlandsophold kan lægges på 5. semester (dvs. efteråret), og de øvrige 15 ECTS plus bachelorprojektet dermed på 6. semester. Det vil afhænge af procedurer, lokale regler for bachelortilvalg og tekniske muligheder og må formentlig betragtes som undtagelser.
- Der kan ikke søges om optagelse på et bachelortilvalg, når der er ansøgt om ITTU.

2.2 Merittilvalg (MT)

Studerende, som har bestået mindst 30 ECTS på en tidligere indskrivning på en anden uddannelse, kan søge om, at disse mindst 30 ECTS indgår i et merittilvalg, som kombineres med individuelt valgte fag. Omfanget af de individuelt valgte fag beregnes som 45 ECTS minus de beståede ECTS, hvilket i praksis vil resultere i et omfang på 15, 10 eller 5 ECTS individuelt valgte fag. Hvis den studerende har bestået 45 ECTS eller mere på en tidligere indskrivning, kan der ikke søges om yderligere fag, og 45 af de beståede ECTS meriteres ind som merittilvalg. Eventuelle individuelt valgte fag følger samme regler som de 15 ECTS i ITTU, dvs. de skal vælges inden for de eksisterende bachelortilvalg på AU uden adgangsbegrænsning, og skal ligge uden for det centrale fag. Procedure mht. ansøgning og frister skal afklares. Der kan ikke søges om optagelse på et bachelortilvalg og merittilvalg samtidig. Hvis fagene fra tidligere indskrivning er bestået på et andet universitet end AU, medsendes eksamensudskrift på dansk og engelsk.

3. Nyt udlandstilvalg (UT) fra og med efteråret 2017

Reglerne for udlandstilvalg (UT) på længere sigt vil blive offentliggjort som led i fremlæggelsen af en ny studiestruktur i løbet af 2015 eller 2016.